

# **Avision Capture Tool**

User Manual



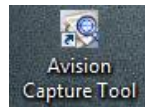
## เนื้อหา

<b>1. เริ่มการใช้งาน</b>	3
1.1 วิธีการเปิดโปรแกรม	3
2.2 หน้าต่างการทำงานหลักของโปรแกรม	3
<b>2. เมนู</b>	4
2.1 เมนูบาร์	4
2.2 เมนู File	4
2.2.1 อธิบายเมนู File	4
2.3 เมนู View	4
2.3.1 อธิบายเมนู View	5
2.4 เมนู Option	5
2.4.1 อธิบายเมนู Option	5
2.5 เมนู About	5
2.5.1 อธิบายเมนู About	5
<b>3. ปุ่มกำหนดค่าการสแกน (Setup)</b>	6
3.1 อธิบายเมนูปุ่มกำหนดค่าการสแกน	6
<b>4. ปุ่มการสั่งสแกน (Scan)</b>	6
4.1 อธิบายปุ่มการสั่งสแกน	6
<b>5. ปุ่มบันทึกภาพ (Save)</b>	6
5.1 อธิบายปุ่มบันทึกภาพ	6
<b>6. ปุ่ม File type</b>	6
6.1 อธิบายปุ่ม File type	6
<b>7. ปุ่ม Browse for Folder</b>	7
7.1 อธิบายปุ่ม Browse for Folder	7
<b>8. ปุ่มควบคุมภาพที่ได้จากการสแกน</b>	7
8.1 อธิบายปุ่มควบคุมภาพที่ได้จากการสแกน	7
<b>9. หน้าต่างการแสดงผลภาพ</b>	7
9.1 แสดงแบบ Tree View	7
9.2 แสดงแบบ Fit page	8
9.3 แสดงแบบ Actual Size(100%)	8
<b>10. ขั้นตอนการใช้งานโปรแกรม</b>	9
10.1 การเลือกเครื่องสแกนเนอร์	9
10.2 การกำหนดค่า File Type	9
10.3 การเลือกปลายทางในการจัดเก็บภาพ	9
<b>11. การกำหนดค่าการสแกน</b>	10
11.1 หน้าต่างการกำหนดค่าการสแกน	10
<b>12. การสั่งสแกนเอกสาร</b>	10
<b>13. การบันทึกเอกสาร หรือ รูปภาพ ที่ได้จากการสแกน</b>	10
<b>14. การปรับแต่งค่าการสแกนบน TWAIN Interface และ การบันทึก Profile</b>	11
14.1 หน้าจอการกำหนดค่า TWAIN Interface	11
14.2 แถบ Image	11
14.2.1 อธิบายเมนูการตั้งค่าต่างๆในแถบ Image	12
14.3 แถบ Color Dropout	12
14.4 แถบ Paper	13
14.4.1 อธิบายหน้าต่างแถบ Paper	14
14.5 แถบ Multi-Feed Detection	14
14.5.1 อธิบายเมนูการตั้งค่าในแถบ Multi-Feed Detection	14
14.6 แถบ Preview	15
14.7 แถบ Options	15
14.7.1 อธิบายเมนูการตั้งค่าต่างๆในแถบ Options	16
14.8 Add Profile	17
14.9 กำหนดชื่อ Profile	17

## เริ่มต้นการใช้งาน

### 1.1 วิธีการเปิดโปรแกรม Avison Capture Tool

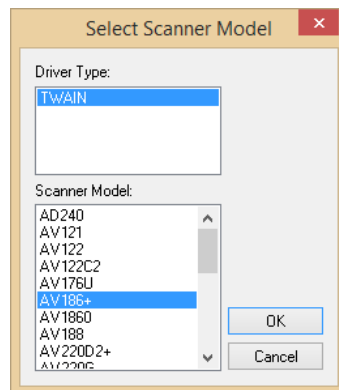
หลังจากการติดตั้งตัวโปรแกรมเสร็จเรียบร้อยแล้วตัว Icon นี้จะเป็นตัวในการที่จะเข้าใช้โปรแกรม Avison Capture Tool จะมาแสดงอยู่บนหน้าจอ Desktop ทันที ตามรูปภาพที่ 1.



ภาพที่ 1. ไอคอนของโปรแกรม

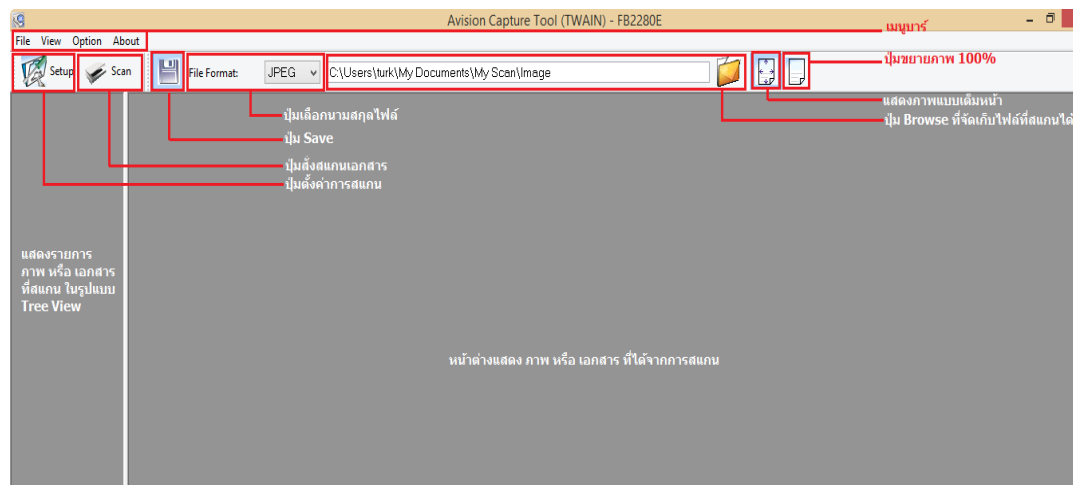
#### 1.1.1 เลือกเครื่องสแกน

หลังจากที่เข้ามาในโปรแกรม Avison Capture Tool จะปรากฏชื่อ เครื่อง Scan ที่เชื่อมต่ออยู่กับคอมพิวเตอร์ เลือกชื่อ Scanner และ กด Select ตามรูปภาพที่ 2.



ภาพที่ 2. เลือกเครื่องสแกนเนอร์ที่เชื่อมต่อ

### 1.2 หน้าต่างนี้จะแสดงส่วนต่างๆของของโปรแกรม



ภาพที่ 3. แสดงส่วนการใช้งานต่างๆของโปรแกรม



## 2. เมนู

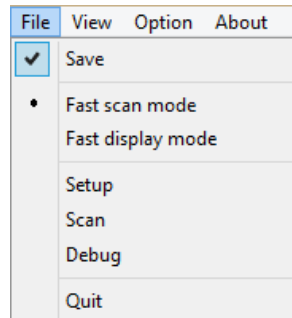
### เมนูบาร์

เมนูหลัก ของ Avison Capture Tool มีดังนี้ File , View , Option , และ About

File View Option About

ภาพที่ 4. เมนูบาร์

### 2.1 เมนู File

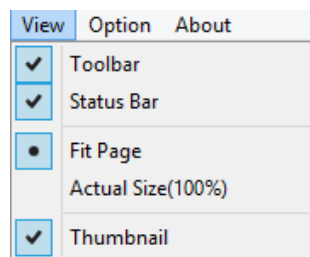


ภาพที่ 5. เมนู Scan

#### 2.2.1 อธิบายเมนู File

Save	เช็คเมนูนี้ไว้เพื่อให้โปรแกรมทำการบันทึกภาพที่สแกนโดยอัตโนมัติ
Fast scan mode	โหมดการสแกนอย่างรวดเร็ว
Fast display mode	โหมดการแสดงผลอย่างรวดเร็ว
Setup	ปุ่มเมนูนี้กดเพื่อเรียกหน้าต่าง TWAIN Interface ขึ้นมาเพื่อกำหนดค่าการสแกน
Scan	ปุ่มเมนูนี้ใช้สั่งการสแกน
Debug	ปุ่มเมนูเข้าสู่หน้าต่าง TWAIN Debug Setting
Quit	ออกจากโปรแกรม

### 2.2 เมนู View

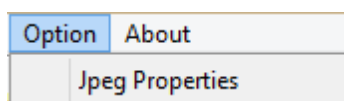


ภาพที่ 6. เมนู File

### 2.3.1 อธิบายเมนู View

Toolbar	เช็คเมนูนี้เพื่อให้แสดง Toolbar
Status Bar	เช็คเมนูนี้เพื่อให้แสดง Status Bar
Fit Page	เมนูนี้เลือกมุมมองภาพที่ได้จากการสแกนแบบเต็มภาพ
Actual Size(100%)	เมนูนี้เลือกมุมมองภาพที่ได้จากการสแกนแบบขยาย100%
Thumbnail	เมนูนี้เลือกเพื่อเปิดมุมมองแบบ Thumbnail

## 2.3 เมนู Option

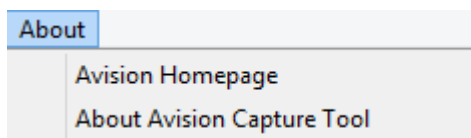


ภาพที่ 7. เมนู Edit

### 2.4.1 อธิบายเมนู Option

Jpeg Properties	เมนูนี้ใช้กำหนดค่า Color , Gray ของนามสกุลภาพ JPEG
-----------------	----------------------------------------------------

## 2.4 เมนู About

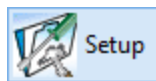


ภาพที่ 8. เมนู About

### 2.5.1 อธิบายเมนู About


Avision Homepage	เมนูนี้กดเพื่อเข้าสู่เว็บไซต์ของ Avision
About Avision Capture Tool	เมนูแสดงรายละเอียดของโปรแกรม AVision Capture Tool

### 3. ปุ่มตั้งค่าการสแกน (setup)

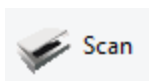


ภาพที่ 9. ปุ่มตั้งค่าการสแกน

#### 3.1 อธิบายเมนูปุ่มกำหนดค่าการสแกน

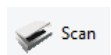
	เมื่อกดปุ่ม setup จะปรากฏหน้าต่าง TWAIN Interface ขึ้นมาเพื่อให้กำหนดค่า (อธิบายการกำหนดค่า TWAIN Interface ในส่วนหลัง)
-----------------------------------------------------------------------------------	-------------------------------------------------------------------------------------------------------------------------

### 4. ปุ่มการสั่งสแกน (scan)



ภาพที่ 10. ปุ่มการสั่งสแกน

#### 4.1 อธิบายเมนูปุ่มการสั่งสแกน


	ปุ่มเมนูใช้กดเริ่มการสแกน
------------------------------------------------------------------------------------	---------------------------

### 5. ปุ่มบันทึกภาพ (save)



ภาพที่ 11. ปุ่มบันทึกภาพ

#### 5.1 อธิบายปุ่มบันทึกภาพ


	เมื่อกดปุ่มนี้โปรแกรมจะบันทึกภาพที่สแกนไปยังไดเรกทอรีที่ได้กำหนดไว้
-------------------------------------------------------------------------------------	---------------------------------------------------------------------

### 6. ปุ่ม File type



ภาพที่ 12. ปุ่ม File type

#### 6.1 อธิบายปุ่มเมนู File type



	ปุ่มนี้เมื่อกดปุ่มจะมี Drop down ให้กำหนดนามสกุลไฟล์ที่ต้องการ
-------------------------------------------------------------------------------------	----------------------------------------------------------------

## 7. ปุ่ม Browse for Folder

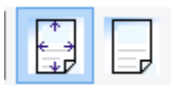


ภาพที่ 13. ปุ่ม Browse for Folder

### 7.1 อธิบายปุ่ม Browse for Folder



	<p>ปุ่มนี้เมื่อกดปุ่มจะมีหน้าต่างให้กำหนดไดเรกทอรีที่ต้องการจัดเก็บภาพที่ได้จากการสแกน และจะแสดงไดเรกทอรีที่กำหนดในช่องด้านหน้าปุ่ม</p> <p>C:\Users\turk\My Documents\My Scan\Image </p>
-----------------------------------------------------------------------------------	-----------------------------------------------------------------------------------------------------------------------------------------------------------------------------------------------------------------------------------------------------------------------------

## 8. ปุ่มควบคุมการแสดงผลภาพที่ได้จากการสแกน



ภาพที่ 14. ปุ่มควบคุมการแสดงผลภาพที่ได้จากการสแกน

### 8.1 อธิบายปุ่มควบคุมการแสดงผลภาพที่ได้จากการสแกน

	<p>ปุ่ม Fit page เมื่อกดจะแสดงผลภาพที่ได้แบบเต็มหน้า</p>
	<p>ปุ่ม Actual Size(100%) เมื่อกดจะแสดงผลภาพที่ได้แบบขยาย 100%</p>

## 9. หน้าต่างการแสดงผลภาพ

### 9.1 แสดงแบบ Tree view



ภาพที่ 15. แสดงภาพแบบ Tree view

## 9.2 แสดงแบบ Fit page



ภาพที่ 15. แสดงแบบ Fit page

## 9.3 แสดงแบบ Actual Size(100%)



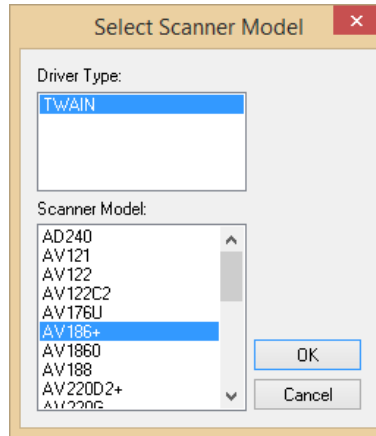
ภาพที่ 16. แสดงแบบ Actual Size(100%)



## 10. ขั้นตอนการใช้งานโปรแกรม Avison Capture Tool

### 10.1 เลือกเครื่องสแกน

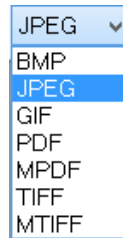
เปิดโปรแกรมขึ้นมา และ เลือกเครื่องสแกนที่เชื่อมต่อกับคอมพิวเตอร์



ภาพที่ 17. การเลือกเครื่องสแกนเนอร์ที่เชื่อมต่อกับคอมพิวเตอร์

### 10.2 กำหนดค่า File Type

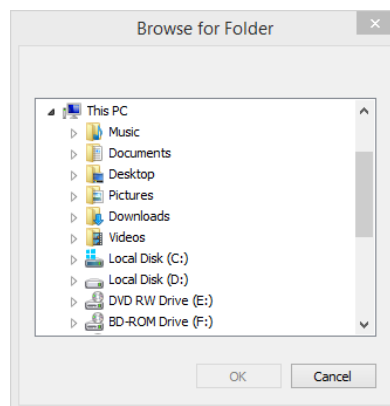
เลือกนามสกุลไฟล์ที่ต้องการโดยกดปุ่ม Drop down **JPEG** จากนั้นเลือกนามสกุลไฟล์ที่ต้องการ



ภาพที่ 18. การเลือกนามสกุลไฟล์

### 10.3 การเลือกปลายทางในการเก็บภาพ

โดยการกดปุ่ม Browse for Folder  จะปรากฏหน้าต่างให้เลือกปลายทาง

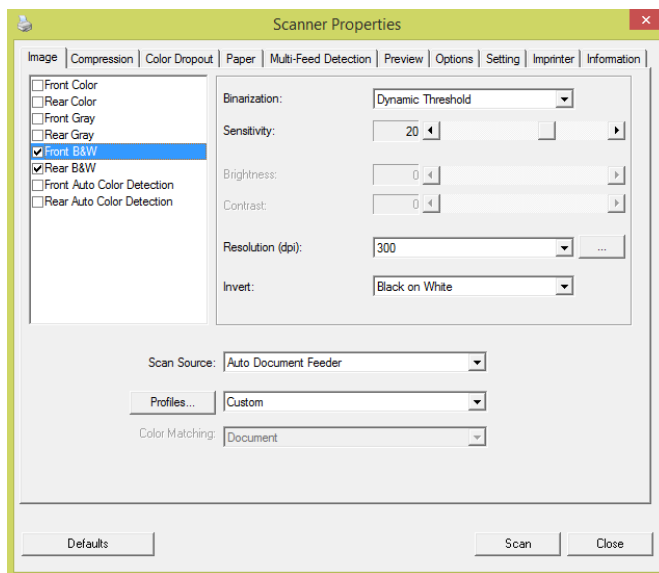


ภาพที่ 19. การกำหนดปลายทางในการจัดเก็บภาพจากการสแกน

## 11. การกำหนดค่าการสแกน

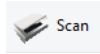
### 11.1 สแกนด้วย TWAIN Interface

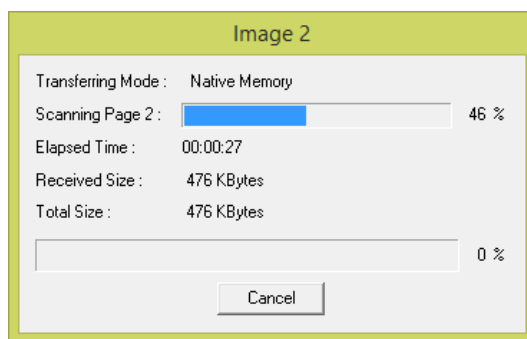
ให้กดปุ่ม  จะปรากฏหน้าต่าง TWAIN ให้ทำการตั้งค่าต่างจากนั้นกดปุ่มสแกน (อธิบาย TWAIN Interface ในส่วนท้าย)



ภาพที่ 20. Twain Interface

## 12. การสั่งสแกนเอกสาร


หลังจากกำหนดค่าต่างๆเรียบร้อยแล้ว ให้กดปุ่ม สแกน  หลังจากนั้นจะปรากฏหน้าต่าง สถานะการสแกน แสดงรายละเอียดจำนวนหน้า เวลาในการสแกน และขนาดไฟล์



ภาพที่ 21. สถานะการสแกน

สามารถกดยกเลิก  เพื่อยกเลิกการสแกน

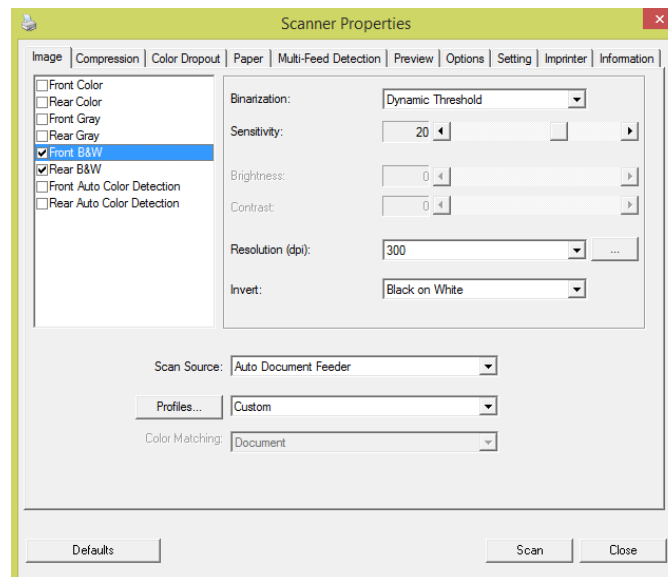
## 13. การบันทึกเอกสาร หรือ รูปภาพ ที่ได้จากการสแกน

การบันทึกเอกสาร หรือรูปภาพที่ได้จากการสแกนทำได้ทันทีโดยการกดปุ่มบันทึก  ภาพจะถูกบันทึกไปยังโฟลเดอร์ที่ได้กำหนดไว้ และนามสกุลไฟล์ตามที่กำหนดไว้ข้างต้นเช่นกัน

## 14. การปรับแต่งค่าการสแกนบน Twain Interface และ การบันทึก Profiles

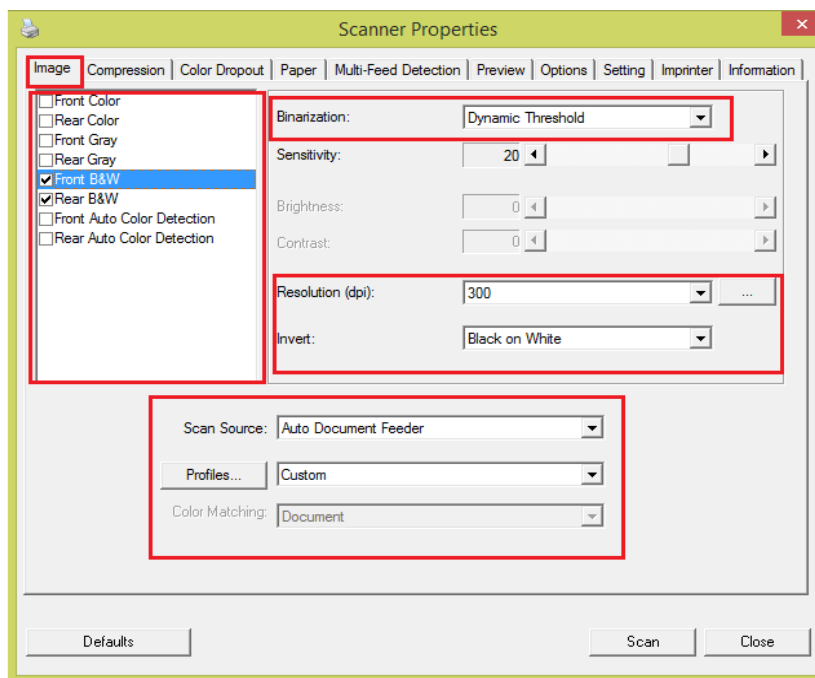
ในกรณีที่ผู้ใช้หลายคนหรือหลายงานเราสามารถตั้งค่า เป็น Profiles ได้เพื่อประหยัดเวลาในการเข้ามาตั้งค่าในการสแกนครั้งต่อไปเมื่อต้องการตั้งค่ากดที่ ปุ่ม Setup จะเข้าสู่หน้าต่างการตั้งค่าโปรไฟล์ ตาม รูปภาพที่ 22.

### 14.1 หน้าจอการตั้งค่า Profiles (Twain Interface)



ภาพที่ 22. หน้าต่างการตั้งค่า Profile (Twain Interface)

### 14.2 แถบ Image จะแบ่งเป็นส่วนในการตั้งค่า ดังต่อไปนี้



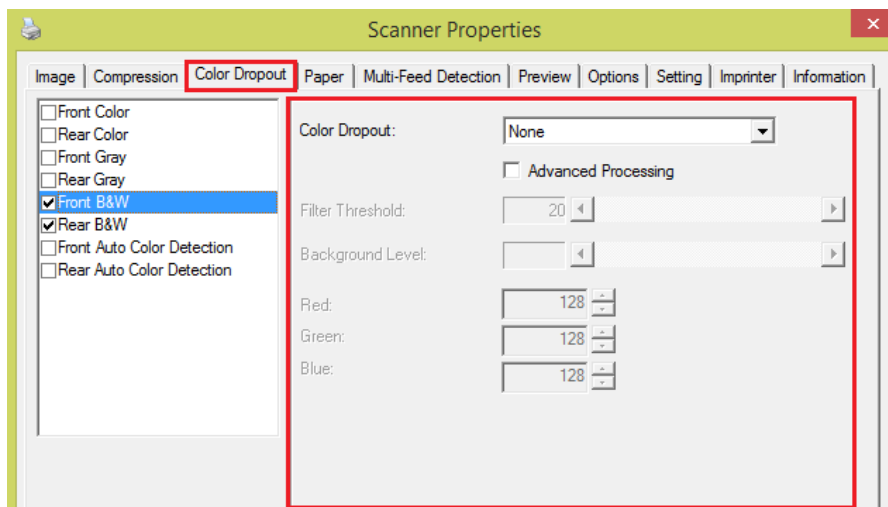
ภาพที่ 23. แสดงส่วนต่างในแถบ Image

#### 14.2.1 อธิบายเมนูการตั้งค่าต่างๆในแถบ Image

<input type="checkbox"/> Front Color <input type="checkbox"/> Rear Color <input type="checkbox"/> Front Gray <input type="checkbox"/> Rear Gray <input checked="" type="checkbox"/> Front B&W <input checked="" type="checkbox"/> Rear B&W <input type="checkbox"/> Front Auto Color Detection <input type="checkbox"/> Rear Auto Color Detection	<p>ในส่วนแรกเป็นการเลือกโหมดในการสแกน ตามตัวอย่างจะเห็นได้ว่าได้เลือก Front B&amp;W และ Rear B&amp;W หมายความว่า สแกนเป็นขาวดำ 2 หน้า</p>
Binarization: <span>Dynamic Threshold</span>	<p>ฟังก์ชัน Binarization ปรับความคมชัดของตัวหนังสือและเส้นตารางให้ คมชัดมากขึ้น และยังช่วยไม่ให้เนื้อหาที่สแกนไปนั้น เป็นคราบสีดำ</p>
Resolution (dpi): <span>300</span>	<p>ฟังก์ชัน Resolution สามารถปรับความละเอียดในการสแกนได้ โดยจะ ปรับความละเอียดได้สูงสุด ถึง 600 Dpi (ในสแกนเนอร์ Avison บางรุ่น สามารถสแกนได้ถึง 1200 dpi)</p>
Invert: <span>Black on White</span>	<p>ฟังก์ชัน Invert ใช้ทำหน้ากลับสีบนเอกสาร ตัวอย่างเช่น ตัวอักษรเป็นสี ดำพื้นจะเป็นสีขาว หรือตัวอักษรเป็นสีขาวพื้นด้านหลังจะเป็นสีดำแทน</p>
Scan Source: <span>Auto Document Feeder</span>	<p>ฟังก์ชัน Scan Source สามารถเลือกสั่งการ ได้ว่าจะสแกนจากทางใด เนื่องจากสแกนเนอร์ รุ่นอื่นนั้น มีทั้งสแกนแบบ ป้อนกระดาษจาก ด้านบน (ADF) และสแกนแบบ แนวนราบ(Flatbed) ในเครื่องเดียว</p>
Profiles... <span>Custom</span>	<p>ฟังก์ชัน Profiles สามารถสร้างโปรไฟล์ในการสแกนแต่ ละครั้ง โดย ความสามารถของฟังก์ชันตัวนี้ สามารถ ตั้งค่าและ Save การตั้งค่าโดย การตั้งชื่อโปรไฟล์ แล้วบันทึกโปรไฟล์เพื่อจะนำไปเรียกใช้ในครั้งต่อไป</p>

### 14.3 แถบ Color Dropout

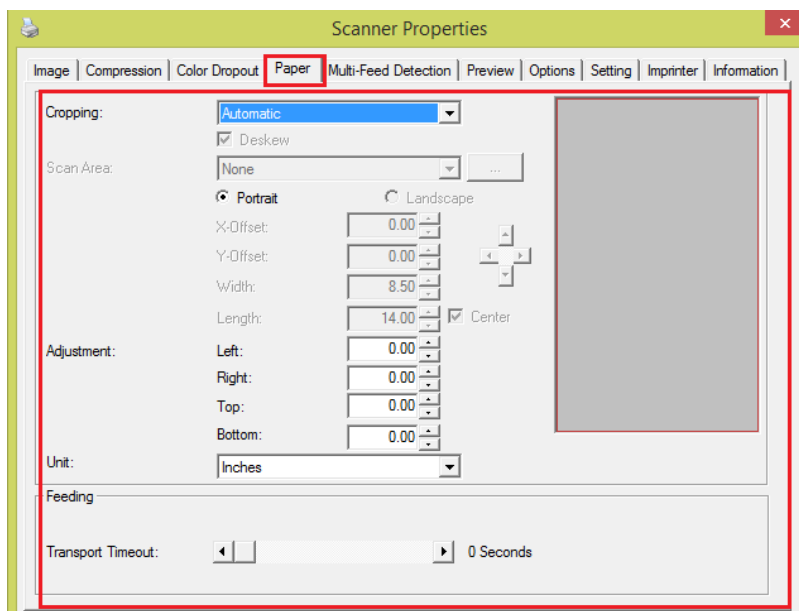
แถบ Color Dropout สามารถลบสีที่ไม่ต้องการออกไปจากเอกสารที่ต้องการจะลบ ยกตัวอย่าง เช่น เอกสารธนาคารที่เป็นรูปแบบมีตราประทับลงบนเอกสาร ฟังก์ชันนี้สามารถลบ ตราประทับออกไปได้



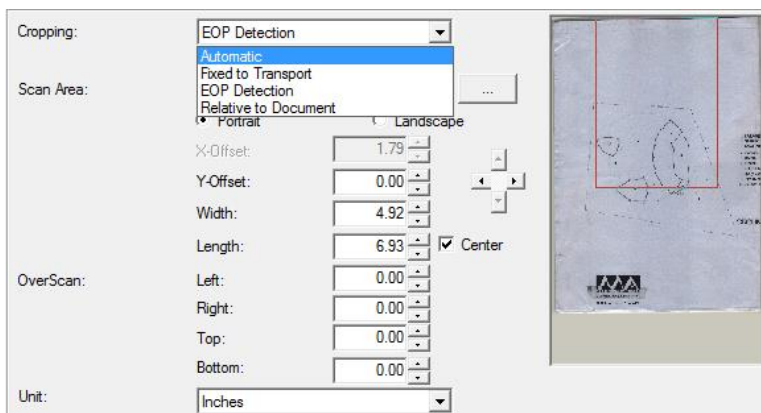
ภาพที่ 24. แสดงส่วนต่างๆในแถบ Color Dropout

### 14.4 แถบ Paper

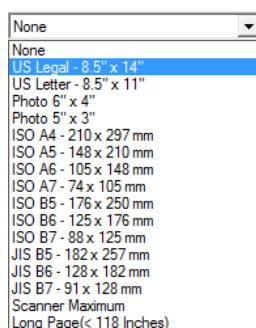
แถบ Paper นั้นจะสามารถปรับการตั้งค่าให้ Crop เอกสาร size ที่คุณต้องการได้โดยสามารถกำหนดค่าเอง หรือจะเลือกเป็นอัตโนมัติก็ได้



ภาพที่ 25. แสดงส่วนต่างๆในแถบ Paper



ภาพที่ 26. แสดงตัวเลือก Cropping

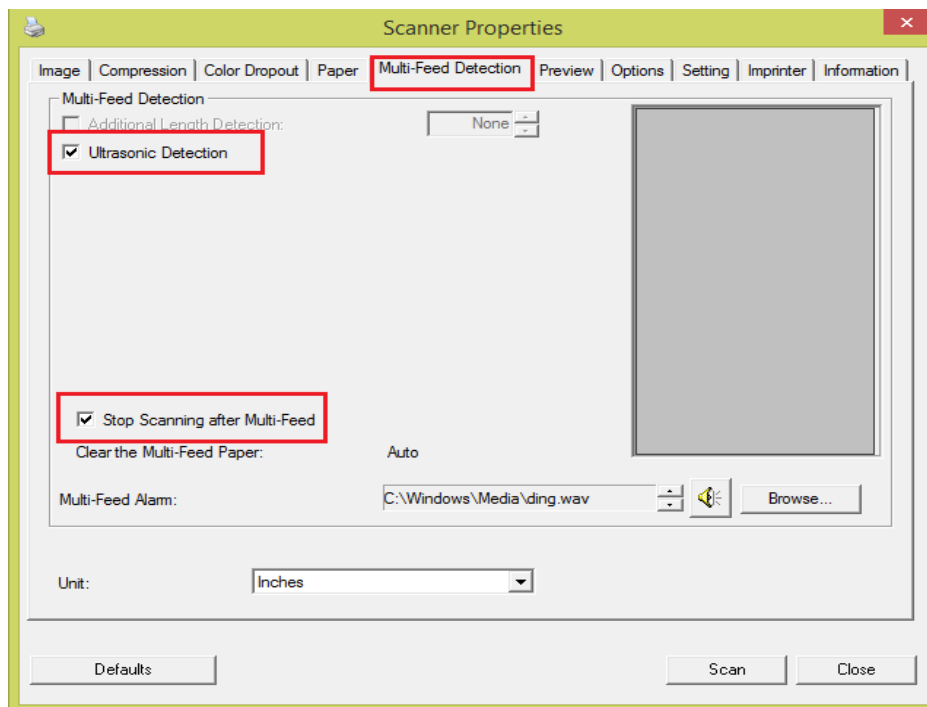


ภาพที่ 27 แสดงตัวเลือก Scan Area

#### 14.4.1 อธิบายหน้าต่างแถบ paper

Cropping	<p>เป็นการเลือกขนาดกระดาษตามขนาดที่มีให้เลือกไม่ว่ากระดาษที่นำมาสแกนจะมีขนาดต่างกันโปรแกรมก็จะสแกนตามรูปแบบที่เลือกดังนี้</p> <ul style="list-style-type: none"> <li>Automatic Cropping (โปรแกรมจะทำการสแกนตามขนาดจริงของเอกสาร โดยอัตโนมัติ)</li> <li>Fixed to transport</li> <li>EOP Detection</li> <li>Relative to Document</li> </ul> <p>สามารถกำหนดค่า Scan Area ให้เพิ่มหรือลดโดยกำหนดเองได้อีกเช่น X-Offset , Y-Offset , Width , Length , Left , Right , Top , Bottom (โดยมีหน่วยของค่าที่ให้เลือกดังนี้ Inches , Millimeters , Pixels)</p>
Transport Timeout	<p>การตั้งระยะเวลาในการปิดเอกสารต่อแผ่นหาเกินเวลาที่กำหนดด้วยเหตุผลใดๆก็แล้วแต่จะต้องทำการสแกนแผ่นนั้นใหม่</p>

#### 14.5 แถบ Multi-Feed Detection



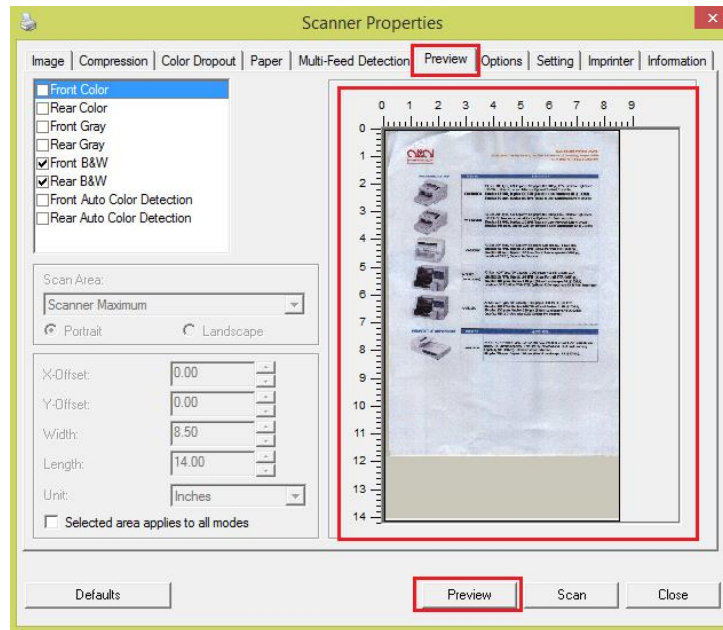
ภาพที่ 28. แสดงส่วนต่างๆในแถบ Multi-Feed Detection

#### 14.5.1 อธิบายเมนูการตั้งค่าในแถบ Multi-Feed Detection

Additional Length Detection	จะเป็นการตรวจสอบเอกสารที่มี ความยาวเกินไปจากการตั้งค่า
Ultrasonic Detection	เปิดใช้ฟังก์ชันนี้เพื่อใช้ตรวจสอบเอกสารที่เกิดการซ้อนกันในขณะที่สแกน
Stop Scanning after Multi-Feed	ฟังก์ชันนี้จะเป็นการสั่งการให้เครื่องหยุดการทำงาน หลังจากที่ 2 ฟังก์ชันด้านบนได้ ตรวจพบว่าเอกสาร ยาวเกิดจากการตั้งค่า หรือ ตรวจพบเอกสาร ซ้อนเพื่อเป็นการป้องกันเอกสารเสียหาย

#### 14.6 แถบ Preview

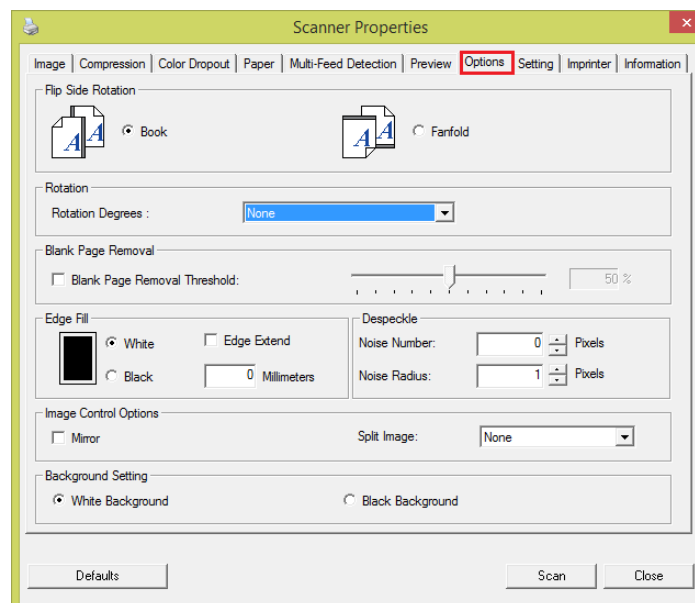
แถบ Preview นั้นสามารถทดลองการสแกนก่อนการสแกนจริงได้ เพื่อตรวจสอบผลลัพธ์จากการสแกน และลดระยะเวลาในกรณี การสแกนเอกสาร ออกมาแล้วเกิดผิดพลาด



ภาพที่ 29. แสดงส่วนต่างๆในแถบ Preview

## 14.7 แถบ Options

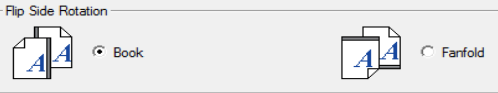
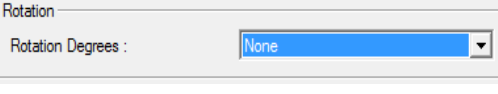
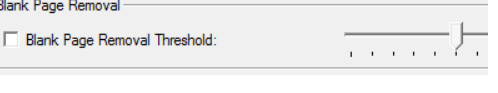
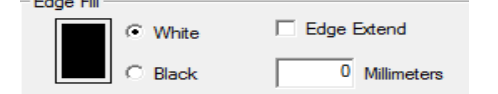

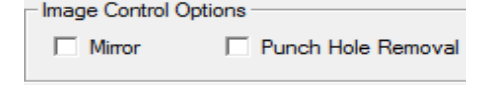
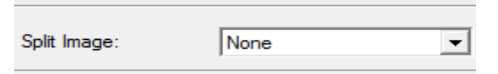
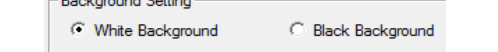
แถบ Options นั้นจะสามารถปรับตั้งค่าของการสแกนในส่วนของหน้าตาของเอกสารที่ออกมาหลังจาก การสแกน โดยจะมีหลายฟังก์ชันที่เสริมเติมแต่งให้เอกสารดูดีขึ้น ดังนี้



ภาพที่ 30. แสดงส่วนต่างๆในแถบ Options

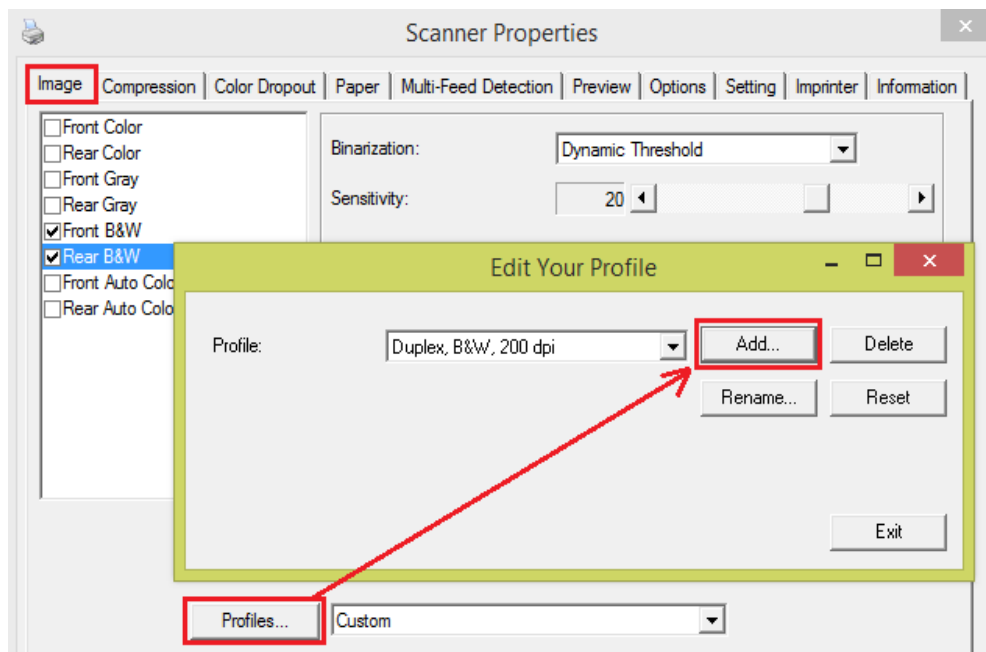
### 14.7.1 อธิบายเมนูการตั้งค่าต่างๆในแถบ Options



	ฟังก์ชัน Flip Side Rotation สามารถปรับเอกสารให้สแกนแบบหนังสือทั่วไป หรือ แบบปฏิทิน
	ฟังก์ชัน Rotation ใช้ปรับการหมุนของเอกสารเมื่อสแกนเข้ามา โปรแกรมจะทำการหมุนตามที่กำหนดไว้เช่นหมุนทางซ้ายหรือขวา 90 องศา
	ฟังก์ชัน Blank Page Removal สามารถลบหน้าเอกสารที่เป็นสีขาว ตัวอย่างเช่น ต้องการสแกนเอกสาร 5 แผ่น แต่มีกระดาษว่างปนมา 1 แผ่น โปรแกรมจะทำการตัดหน้าว่างนั้นออก
	Edge Fill สามารถเพิ่มขอบของภาพเป็นขอบสีขาวหรือดำเพิ่มเข้าไปในตัวภาพได้ โดยกำหนดความหนาของขอบเป็นมิลลิเมตร Edge Extend เป็นการเพิ่มขอบเอกสารเป็นสีขาวหรือดำ โดยจะเพิ่มขอบจากขนาดเดิมออกไปโดยกำหนดความหนาของขอบเป็นมิลลิเมตร
	Noise Number = ลบจุดเลอะบนเอกสารจากจำนวน Pixels Noise Number = ลบจุดเลอะบนเอกสารจากรัดมีกำหนดเป็น Pixels
	ฟังก์ชัน Image Control Options : Mirror = กำหนดให้สแกนแล้วสะท้อนภาพกลับจากซ้ายไปขวา Punch Hole Removal = ฟังก์ชันนี้เพื่อลบรูบนกระดาษที่ถูกเจาะก่อนนำมาสแกน
	ฟังก์ชันนี้กำหนดกรณีแบ่งหน้ากระดาษ ให้แบ่งจากแนวตั้ง หรือ แนวนอน
	กำหนดสีพื้นหลังของผลลัพธ์ในการสแกน

## 14.8 Add Profile

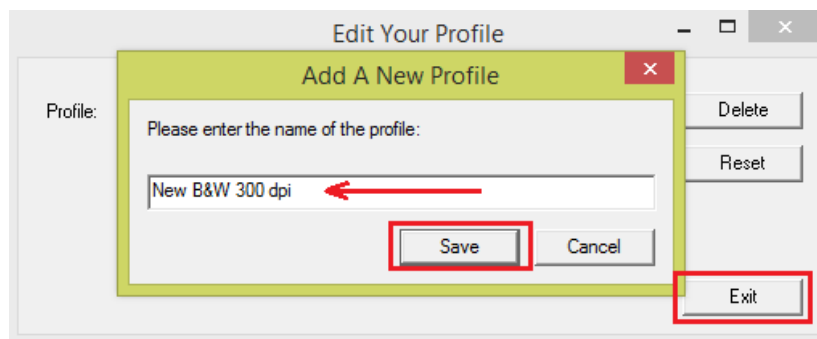
เมื่อทำการกำหนดค่าในแถบต่างๆ เป็นที่เรียบร้อยแล้วตามต้องการแล้วให้กลับมาที่ แถบImage อีกครั้ง กดปุ่ม "Profile" จะปรากฏหน้าต่าง Edit Your Profile ให้กดปุ่ม Add.. เพื่อทำการสร้าง Profile



ภาพที่ 31. การสร้าง Profile ใหม่

#### 14.9 กำหนดชื่อ Profile

หลังจากนั้นจะปรากฏหน้าต่าง Add A New Profile ให้กรอกชื่อโปรไฟล์ที่เราต้องการสร้างให้สอดคล้องกับการกำหนดค่าของเรา ตามตัวอย่างชื่อ "New B&W 300 dpi" แล้วกด Save และ Exit เป็นอันเสร็จเรียบร้อย



ภาพที่ 32. กำหนดชื่อ Profile